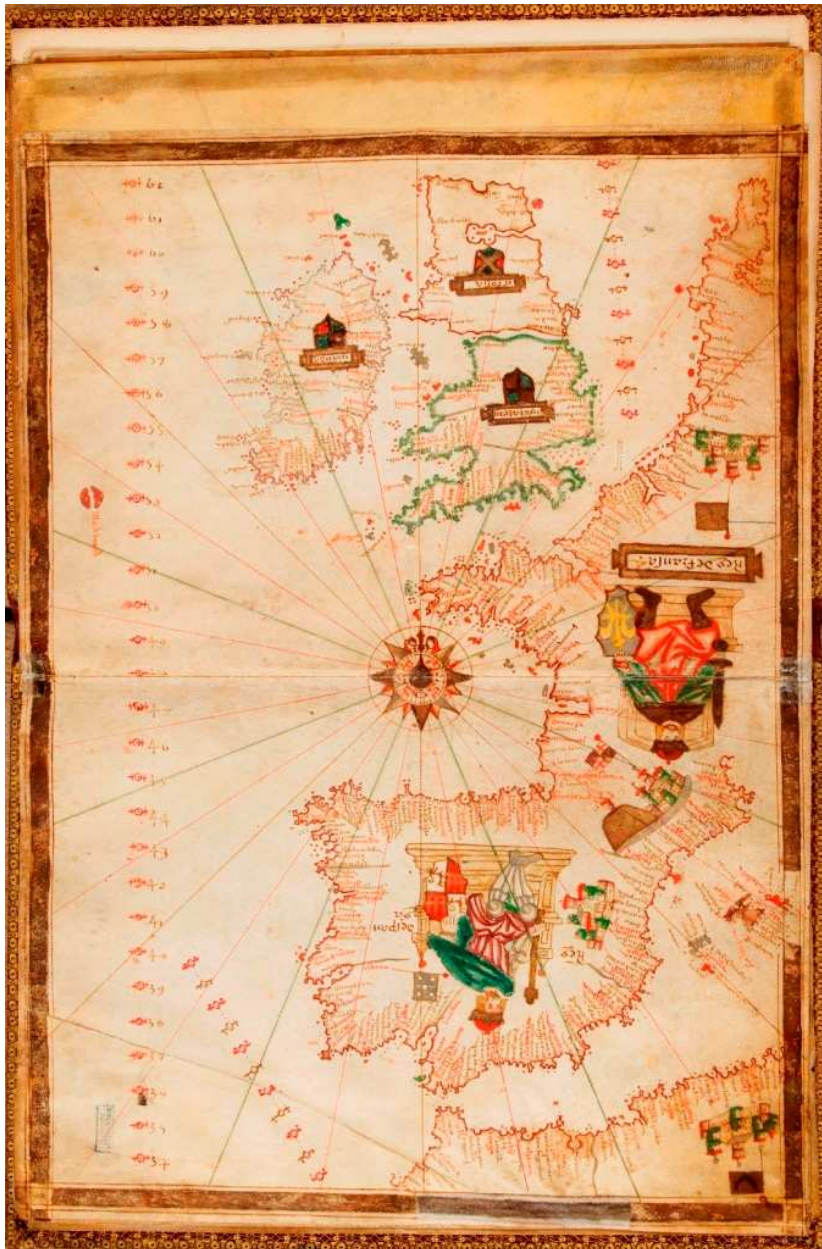


Dossier pédagogique de l'exposition

Du Havre... au-delà des mers :
explorateurs, voyageurs et négociants
(XVII^e – XX^e siècles)

Du 2 octobre au 31 décembre 2010



Ecoles
Collèges
Lycées

Bibliothèques
municipales
du Havre

© Portulan majorcain du XVI^e siècle,
Collection bibliothèque municipale du Havre



Sommaire

► Présentation

Introduction p. 3

1. Giovanni da Verrazano : de la Nouvelle Angoulême à New York (1523) p. 4

- Traverser l’océan
- Des documents rares à voir dans l’exposition

2. Nicolas de Villegagnon : découvreur du site de Rio de Janeiro (1555) p. 5

- Cartographier le monde
- Des documents rares à voir et à feuilleter dans l’exposition

3. Michel Dubocage : la fortune des mers du Sud (1707-1716) p. 6

- Ecrire en mer
- Des documents rares à voir et à feuilleter dans l’exposition

► Des documents exceptionnels

- Le portulan numérisé :
un ensemble de cartes manuscrites en ligne p. 7
- Le portulan animé : une borne interactive dans l’exposition p. 8

► A destination des scolaires

- Des visites adaptées et commentées, avec un guide-conférencier p. 9
- Des ressources en ligne p. 10

► Autour de l’exposition

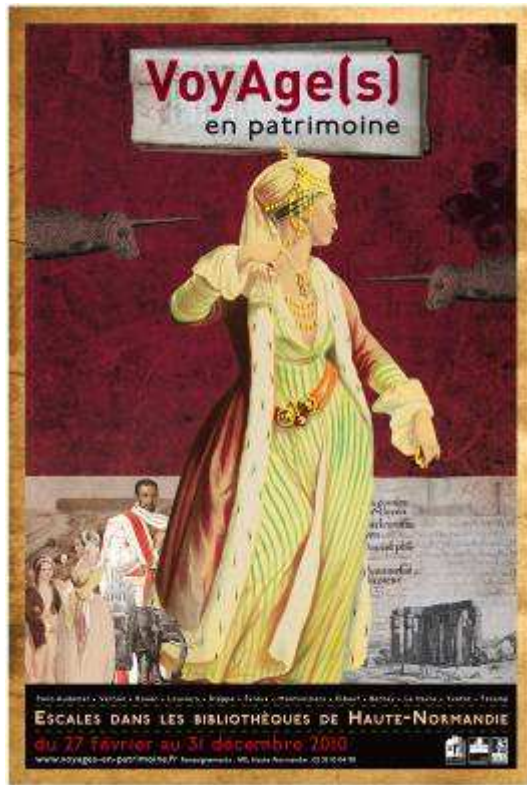
- Des rencontres p. 12
- Un atelier p. 13

Du Havre... au-delà des mers *Explorateurs, voyageurs, négociants (XVI^e-XX^e siècles)*

2 octobre – 31 décembre 2010

Bibliothèque Armand Salacrou

Cette exposition s'inscrit dans « Voyage(s) en patrimoine »



Ils sont partis du Havre ! Jean de Verrazano est chargé en 1523 par François I^{er} d'aller explorer la côte nord de l'Amérique, Nicolas Durand de Villegagnon appareille en 1555 pour le Brésil, et Samuel Champlain explore l'Acadie en 1604.

Au XVIII^e siècle, ce sont les nombreuses expéditions commerciales, notamment vers les Antilles, tandis que Michel-Joseph Dubocage découvre l'île de la Passion (Clipperton) aux confins du Pacifique et gagne les côtes de la Chine.

En 1800, Charles Alexandre Lesueur vogue vers l'Australie et la Nouvelle-Guinée et, au début du XX^e siècle, Jean-Baptiste Charcot vers l'Antarctique : au cours de son histoire, Le Havre

fut ainsi choisi comme port d'embarquement par nombre d'explorateurs, négociants et voyageurs : dix exemples d'expéditions parties du Havre au-delà des mers illustrent cet appel du large, de Verrazano à Charcot...

Manuscrits, cartes géographiques et livres anciens mènent sur les traces de ces voyageurs des siècles passés ; cartes interactives et plans numérisés sont en ligne pour prolonger le voyage au cœur des documents précieux.

Cette exposition s'intègre à l'opération « Voyage(s) en patrimoine », proposée par l'Agence Régionale du Livre et de la Lecture de Haute-Normandie en étroite collaboration avec douze bibliothèques conservant des fonds patrimoniaux : chaque mois une nouvelle exposition est proposée dans une des bibliothèques de Haute-Normandie.

<http://www.voyages-en-patrimoine.fr/>

L'exposition

présente dix expéditions parties du Havre du XVI^e au XX^e siècle, à destination de l'Amérique du Nord et du Sud, de l'Océan Pacifique et de la Chine, de l'Australie, des îles Kerguelen et de l'Antarctique !

Notamment :

1. Giovanni da Verrazano : de la Nouvelle Angoulême à New York (1523)

Marin agent commercial, le florentin Giovanni da Verrazano est chargé par le roi François I^{er} de découvrir un passage à l'ouest pour gagner la Chine : il ne trouvera jamais ce passage, mais partant du Havre en juin 1523, il explore la côte nord de l'Amérique et découvre un site à l'embouchure du fleuve Hudson. Il le baptise Nouvelle Angoulême, c'est là que plus tard naîtra New York !

❖ Traverser l'océan :

En quittant Le Havre, Verrazano devait partir vers l'ouest, comme Christophe Colomb l'avait fait avant lui. La traversée de l'Atlantique et les longs voyages en mer sont risqués à son époque : les marins meurent souvent de fièvres ou de carences alimentaires, quand ils ne périssent pas lors d'une tempête.

❖ Des documents rares à voir dans l'exposition :

Lettre signée par François I^{er} qui ordonne de faire continuer les travaux de construction de la jetée du Havre et d'y mettre en sureté son navire l'Hermine, 24 octobre 1518

BM Le Havre, ms 1234

Document signé et comportant le sceau de Guyon Le Roy, sieur Du Chillou, concernant les travaux de construction du Havre, 22 août 1519

BM Le Havre, ms 459



Signature autographe de Verrazano, 1536. Archives départementales de Seine-Maritime.

2. Nicolas de Villegagnon : découvreur du site de Rio de Janeiro (1555)

Chevalier de Malte, marin, Nicolas Durand de Villegagnon effectue diverses missions au service des rois François I^{er} et Henri II. A cette époque, le Brésil intrigue et Villegagnon est chargé par le roi d'y conduire une expédition de colonisation.

Le **14 août 1555** trois navires appareillent du Havre avec, à bord, 590 hommes ; ils atteignent la côte brésilienne en octobre et découvrent la baie de Guanabara (Rio-de-Janeiro). C'est là qu'ils s'installent mais les désaccords entre les colons sont la cause de l'échec de cette implantation combattue par les Indiens et les Portugais.

❖ Cartographier le monde :

Les expéditions maritimes, qu'elles soient destinées à découvrir de nouvelles terres, au commerce ou à la guerre, ont parfois permis de corriger les cartes marines. Les cartographes embarqués à bord et les marins ont progressivement établi de plus en plus précisément le tracé des côtes. Bartolomé Olives, cartographe espagnol de l'époque de Villegagnon, a dessiné des cartes à partir des observations de marins de son époque.

❖ Des documents rares à voir dans l'exposition :

Bartolomeo Olives, *Portulan espagnol*, Majorque, XVI^e siècle

Un très rare recueil de cartes dessinées sur parchemin pour un navigateur espagnol.
BM Le Havre, ms 243

❖ A feuilleter dans l'exposition :

L'Atlas Vallard, fac-similé d'un recueil de cartes illustrées, peint à Dieppe en 1547



Carte espagnole du XVI^e siècle. BM Le Havre

3. Michel Dubocage : la fortune des mers du Sud (1707-1716)

Né au Havre en 1676, Michel Joseph Dubocage est issu d'une famille de marins : il devient capitaine de frégate à une époque où les mers du sud sont largement dominées par les Espagnols qui en interdisent l'accès.

Michel Dubocage participe à une expédition (supprimer la virgule) regroupant quatre frégates officiellement expédiées pour l'Indonésie, leur véritable destination est l'océan Pacifique.

Le **15 octobre 1707**, *La Découverte*, commandée par Dubocage, quitte le Havre pour un voyage de 9 ans entre les côtes de l'Amérique du sud et la Chine !

Il ne rentre au Havre que le 23 août 1716 : ce long voyage, réussite commerciale et lucrative, lui permet de fonder au Havre une maison de négoce et d'acquérir en 1719 la seigneurie de Bléville. Son fils Michel aura tous les atouts pour devenir échevin du Havre, avant son anoblissement par Louis XV en 1749.

❖ Ecrire en mer :

Durant son long périple, Michel Dubocage a rédigé un journal de voyage : c'est l'habitude des marins de consigner au jour le jour leur route, les observations météorologiques, les événements et par exemple : la découverte d'une nouvelle île, comme l'île de la Passion !

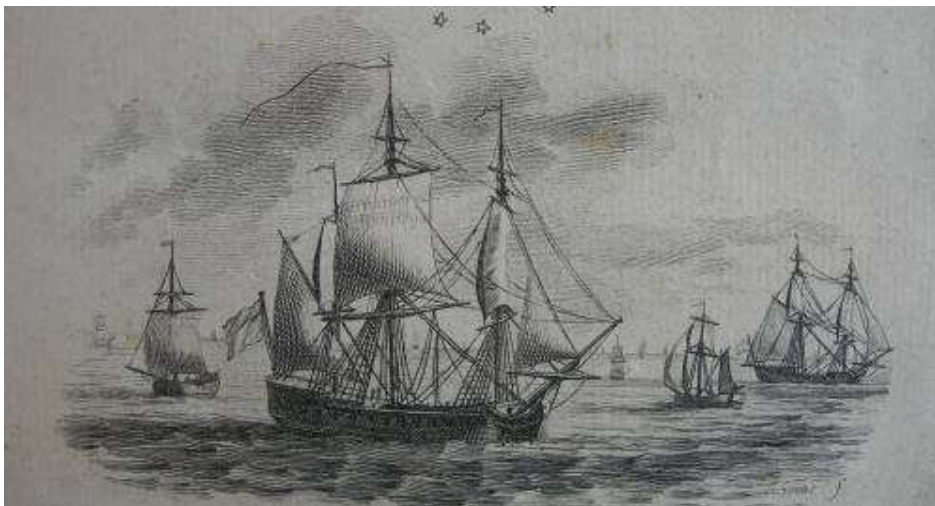
❖ Des documents rares à voir dans l'exposition :

Journal de voyage manuscrit de Michel Dubocage, lieutenant de vaisseau commandant la frégate La Découverte, 1712-1716

BM Le Havre, ms 530

Etienne Le Prevost, Vue manuscrite du Havre de Grace depuis la mer, 1704

BM Le Havre, ms 272



Frégates du XVIII^e siècle. BM Le Havre

Des documents exceptionnels

Parmi les documents présentés dans l'exposition figurent plusieurs cartes anciennes : la plus précieuse est un « **portulan** », c'est-à-dire un ensemble de plusieurs cartes manuscrites, peintes sur parchemin, datant du **XVI^e siècle**.

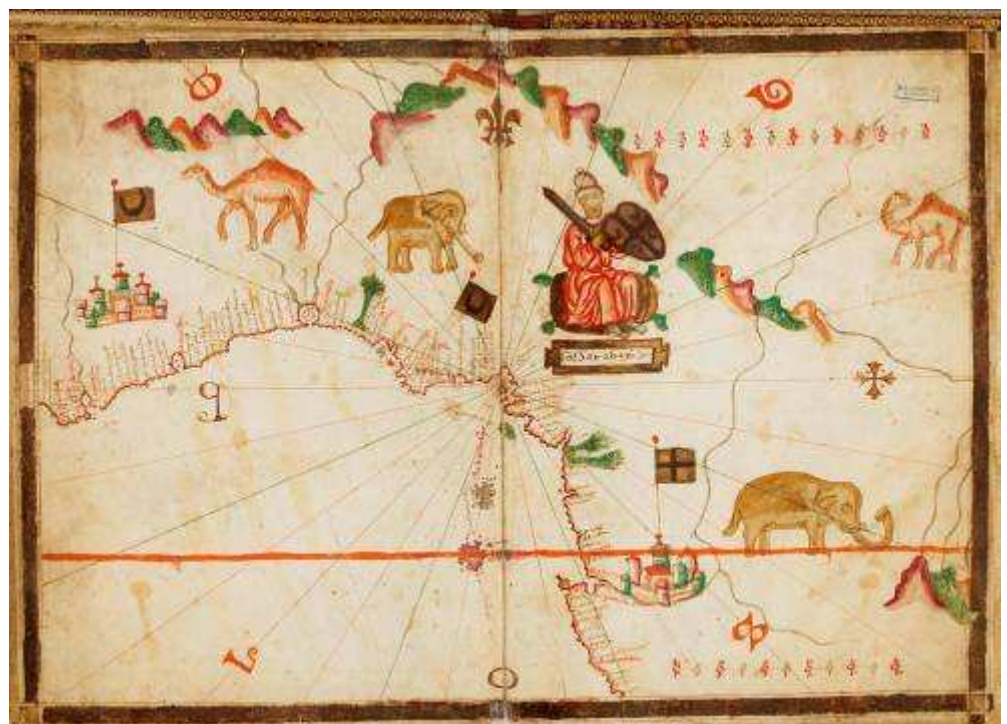
Ce portulan est sans doute l'œuvre d'un des plus célèbres cartographes de l'île de Majorque (Espagne), **Bartolomeo Olives**, qui travaillait au milieu du XVI^e siècle.

Les cartes représentent successivement :

- L'Atlantique nord, des côtes portugaises et irlandaises au nouveau monde ;
- La partie est de la méditerranée, Mer Egée, Mer noire et Turquie ;
- La Méditerranée centrale, l'Italie et côtes de Barbarie ;
- L'Europe de l'ouest, des îles britanniques à la péninsule ibérique ;
- Les côtes nord-est de l'Afrique ;
- Les côtes d'Afrique de l'est et centrale, Sénégal et Guinée ;
- Les côtes du Congo et du Gabon ;
- L'Afrique du sud et Madagascar ;
- La Mer rouge, l'Afrique de l'est, l'Arabie ;
- Cuba et les Antilles ;
- L'Amérique centrale ;
- L'Afrique de l'ouest et le Brésil ;
- L'Amérique du sud, le Brésil jusqu'à l'embouchure du Rio de la Plata.

➤ Document rare, le portulan a été **numérisé** : il peut désormais être feuilleté virtuellement sur écran, et se trouve accessible via internet :

<http://www.ville-lehavre.fr/Portulan>



- Portulan **animé** : une borne interactive présentée dans l'exposition permet de découvrir de façon ludique deux cartes extraites du portulan, représentant le bassin méditerranéen et le sud de l'Afrique et Madagascar.

Chaque détail a fait l'objet d'un traitement dynamique permettant de mieux comprendre ce qui est représenté et de faciliter la lecture de la carte...



A destination des scolaires

➤ **Des visites adaptées et commentées, avec un guide-conférencier**

Des créneaux de visites sont réservés pour les classes de collèges, lycées et écoles élémentaires à partir du CE2 :

Les mardis, jeudis et vendredis
de 10h à 11h, et de 14h à 15h,
du 12 octobre au 17 décembre.

Les réservations se font exclusivement par courriel auprès de :

Patricia Courché, patricia.courche@ville-lehavre.fr

En dehors des créneaux de visites commentées, il est possible de visiter **librement** et sans guide conférencier l'exposition, durant les horaires d'ouverture de la Bibliothèque Armand Salacrou. Il convient alors d'en informer Patricia Courché par courriel (ci-dessus).

En période scolaire, on peut visiter l'exposition chaque :

**mardi et vendredi, de 10h à 19h,
mercredi et samedi, de 10h à 18h,
Jeudi, de 12h à 18h**

Bibliothèque Armand Salacrou
17 rue Jules Lecesne
Tél. : 02 32 74 07 40

Enfin, sur l'ensemble du réseau des bibliothèques municipales, des ateliers sont proposés à toutes les classes élémentaires et primaires : **exploration, découverte et stratégie sont au-
rendez-vous**. Pour découvrir le monde de l'aventure en mer, des voyageurs, explorateurs, commerçants, cartographes... sur un mode ludique et interactif.

Ressources en ligne

- ❖ Sur quelques voyageurs partis du Havre

<http://premiumorange.com/de-verrazano-au-france/index.htm/>

Site conçu par M. Claude Briot, « Le Havre dans l'épopée transatlantique ».

- ❖ Sur les cartes et plans

<http://www.ville-lehavre.fr/CartesChardey>

La collection de 830 cartes, plans et vues de villes du monde, du XVI^e au XIX^e siècle, conservée à la Bibliothèque municipale du Havre (Fonds Chardey). On y trouvera notamment des plans anciens du Havre.



<http://www.ville-lehavre.fr/Portulan>

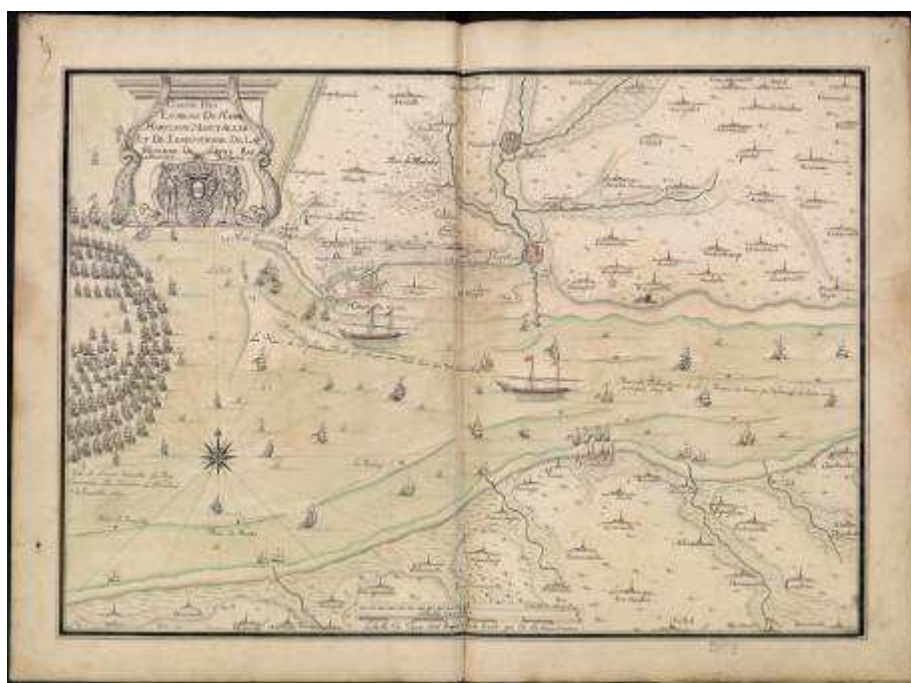
Le portulan, ou recueil de cartes manuscrites des mers du monde, confectionné par un cartographe espagnol du XVI^e siècle : les cartes des côtes au temps des grandes découvertes...

<http://www.ville-lehavre.fr/Portulananim>

Deux cartes interactives et animées, extraites du portulan conservé par la Bibliothèque du Havre : pour mieux comprendre les secrets de ces cartes du Sud de l'Afrique et de la mer Méditerranée.

<http://www.ville-lehavre.fr/LePrevost>

Les recueils de vues de villes d'Etienne Le Prévost, ingénieur havrais de la fin du XVII^e siècle : à découvrir, plusieurs vues du Havre fin XVII^e-début XVIII^e siècle, mais aussi de nombreuses villes fortifiées au temps de Louis XIV.



<http://cartesbibliotheques.chambery.fr/>

Autre exemple de cartes et plans accessibles en ligne : la collection des cartes de la Savoie, de la Bibliothèque de Chambéry.

<http://www.culture.fr/collections>

Les collections numérisées en France : portail des collections accessibles, notamment les cartes et plans.

Autour de l'exposition

➤ Des rencontres

Jean Gaumy : regard sur la mer

Dans le cadre de la 11e édition du *Mois du film documentaire*, manifestation nationale coordonnée par l'association *Images en bibliothèques*, les Bibliothèques municipales du Havre ainsi que la Bibliothèque Universitaire et le Service Culturel de l'Université du Havre, s'associent pour la troisième année afin de proposer des rencontres et des projections de films documentaires.

Un parcours entre terre et mer

Fécampoïsis de coeur, Jean Gaumy fait ses débuts au journal *Paris-Normandie*. Il dépose ses premières photographies en 1972 à l'Agence Viva, puis entre en 1973 à l'Agence Gamma avant de rejoindre, en 1977, la célèbre Agence Magnum.

En 1975-1976, il obtient l'autorisation, exceptionnelle à cette époque, de photographier les différents services d'un hôpital français. L'année suivante, il est le premier photjournaliste à être admis dans les prisons françaises. Il réalise de nombreux reportages en Europe, Afrique, Amérique centrale et Moyen-Orient, notamment en Iran où il se rend fréquemment de 1986 à 1994. Il en rapporte une image qui fait le tour du monde : celle de femmes iraniennes s'entraînant au tir au revolver pendant la guerre Iran-Irak.



© Jean Gaumy, Magnum, D.R.

Son intérêt pour les milieux ruraux et maritimes l'amène à photographier le monde agricole, les métiers de la marine et de la pêche, dont les chalutiers de haute mer sur lesquels il embarque régulièrement.

Projection de deux documentaires :

En présence de **Jean Gaumy**.

Mardi 23 novembre, 18 h,
Bibliothèque Armand Salacrou.

• **Sous-marin** (durée : 52 mn)

Une coproduction Arte / les films Seine-Océan

Bienvenue à bord de *La Perle*, sous-marin nucléaire français.

Jean Gaumy y filme durant 4 mois la vie, l'espace, les hommes et les manoeuvres, restituant l'ambiance confinée et souvent étouffante de cet univers de sous-marin en manoeuvre dans les eaux froides très au nord du cercle polaire.

Une immersion inédite dans un univers ultra-secret.

• **A bord du Rowanlea** (durée : 4 mn)

Alors qu'il réalise une série de photos à bord de chalutiers, pour le très beau livre *Pleine mer* aux éditions de la Martinière, Jean Gaumy filme en noir et blanc le quotidien des pêcheurs sur les chalutiers à ciel ouvert en Atlantique Nord. **Superbe !**

À l'issue de la rencontre-projection et en collaboration avec la librairie La Galerne, Jean Gaumy signera ses deux nouveaux ouvrages : *D'Après nature*, Ed. X.Barral, 2010, et *Jean Gaumy*, collection Photopoché, Ed. Actes Sud, 2010.

Entrée libre et gratuite sans réservation.

Babel session :

Rencontre avec Gilles A. Tiberghien

philosophe et auteur de *Finis terrae, imaginaires et imaginations cartographiques*, Bayard, 2007.

Par définition, les cartes sont schématiques et sélectives. Par le passé, elles ont été réalisées par des cartographes qui ont reçu le témoignage de voyageurs. Parfois et malgré leur aspect scientifique, elles reposent aussi sur l'imaginaire.

Finis terrae est un essai sur la façon dont l'imagination a contribué à toutes les époques à l'activité cartographique et au rêve !

Le mercredi 8 décembre, 18 h, Bibliothèque Armand Salacrou
Entrée libre et gratuite sans réservation.



© *Finis terrae*, Gilles Tiberghien, Bayard, 2007

➤ **Un atelier**

▶ **En route pour l'Amérique !**

Atelier sur l'histoire maritime de l'émigration européenne vers les Etats-Unis.

Animé par l'Association French Lines, avec l'aide de l'Agence nationale pour la Cohésion Sociale et l'Egalité des chances (l'ACSE).



Embarquez sur les paquebots de la Transatlantique pour une traversée unique, sans retour, au départ du Havre, à destination de New York.

Venez jouer pour découvrir comment des milliers de gens ont décidé de tout quitter pour vivre au-delà de la mer aux Etats-Unis !

Mercredi 27 octobre, 14 h, médiathèque Léopold Sédar Senghor

Mercredi 3 novembre, 14 h, médiathèque Martin Luther King

Mercredi 10 novembre, 14 h, médiathèque de Caucriauville.

À partir de 8 ans

Gratuit, sur inscription auprès des bibliothèques

Retrouvez toute la programmation culturelle des bibliothèques municipales

et toutes les informations sur www.lehavre.fr –

Rubrique : Vivre au Havre / Vie culturelle / Bibliothèques

Bibliothèque Armand Salacrou

17 rue Jules Lecesne 76600 Le Havre – Tél. : 02 32 74 07 40

Contact : Patricia Courché – patricia.courche@lehavre.fr